

Sulinet

Auto-generated book for Sulinet

- [Sulinet felhasználók tömeges felvitele](#)
- [Sulinet Rendszergazda Menedzser](#)
- [SulinetMassImportExample](#)
- [Sulinet Eduroam AP](#)
- [SulinetAdmin Dashboard](#)
- [Sulinet](#)

Sulinet felhasználók tömeges felvitele

Tömeges felhasználóimport

Tömeges felhasználóimport segítségével egy külső adatbázisból Excel formátumban tudunk adatokat betölteni a [Dashboard](#) felhasználói adatbázisába. A betöltött felhasználók alaphelyzetben csak azonosítási szolgáltatásra (eduID/eduroam) használhatók. A központi levelezés szolgáltatás csak akkor válik elérhetővé számukra, ha a [Dashboard](#) felületen kézzel engedélyezzük számukra, valamint az intézmény igénybe veszi a központi levelezést.

Az importáló programot ****[egy megfelelő Excel állománnyal](#)**** kell felparaméterezni. Ha egy cella nincs kitöltve, akkor az alapértelmezett értéket veszi fel az adatbázis, kivéve, ha kötelező mezőt hagyunk kitöltetlenül, ekkor hibaüzenetet kapunk.

****FONTOS! *** A nem kötelezően megadandó mezőknek is szerepelniük ****KELL *** a táblázatban, tehát táblázat oszlopot nem szabad törölni.

Excel mezők magyarázata

- ****UID *** (kötelező): a felhasználó helyi azonosítója, pontosabban az azonosító '@' karakter előtti része. Az azonosító csak az angol ABC kisbetűiből és számokból állhat. Az azonosító csak betűvel vagy számmal kezdődhet.
- **ACTION:** a felhasználóval végzendő művelet. Értékei lehetnek:
 - *ADD* (alapértelmezett): a felhasználói bejegyzés hozzáadása. Ha már létezik ilyen azonosítójú bejegyzés, a művelet sikertelen lesz és hibaüzenetet kapunk.
 - *UPDATE:* a felhasználói bejegyzés módosítása. Minden megadott mező felülíródik, kivéve a *PASSWORD* mezőt, ha az nincs kitöltve. Ez utóbbi esetben a felhasználó jelszava nem változik meg. Ha egy kötelezően kitöltendő mező nincs megadva, a művelet sikertelen lesz és hibaüzenetet kapunk.
 - *DELETE:* a felhasználói bejegyzés törlése. A program nem foglalkozik a sor többi mezőjével.
- **TITLE:** a felhasználó titulusa. Alapértelmezés: üres
- ****SN *** (kötelező): a felhasználó vezetékneve. (Több szóból is állhat.)
- ****GIVENNAME *** (kötelező): a felhasználó keresztnéve. (Több szóból is állhat.)
- **DISPLAYNAME:** a felhasználó megjelenítendő neve. Alapértelmezés: a titulus, a vezetéknev és a keresztnév egymás után.

- **PASSWORD:** a felhasználó jelszava. A jelszó kódolatlan formában kell megadni. Amennyiben nincs megadva a mező:
 - *ADD* művelet esetén a felhasználó nem tudja magát azonosítani.
 - *UPDATE* művelet esetén a jelszó nem változik meg.
- **AFFILIATION:** a felhasználó viszonya az intézményhez. Ha üres, akkor a felhasználó nem tud bejelentkezni az eduID-ba/eduroam-ba. Értékei lehetnek:
 - *(üres)* (alapértelmezett): nincs megadva viszony. *UPDATE* művelet esetén a meglévő viszony értéket törli.
 - *student:* tanuló,
 - *faculty:* tanár,
 - *staff:* egyéb dolgozó.
- **STATUS:** a felhasználó státuszát jelöli az intézményen belül. Egyelőre csak logikai kapcsoló a szolgáltatásokna jelenleg nincs hatással. Értékei lehetnek:
 - *active:* aktív (alapértelmezett),
 - *inactive:* inaktív
- **MAIL:** levelezése szolgáltatás engedélyezése a felhasználó számára. Értékei lehetnek:
 - *enabled:* engedélyezve
 - *disabled:* tiltva (alapértelmezett)
- **EDURAOM:** Eduroam szolgáltatás engedélyezése a felhasználó számára. Értékei lehetnek:
 - *enabled:* engedélyezve
 - *disabled:* tiltva (alapértelmezett)
- **EDUID:** eduID szolgáltatás engedélyezése a felhasználó számára. Értékei lehetnek:
 - *enabled:* engedélyezve
 - *disabled:* tiltva (alapértelmezett)

Sulinet Rendszergazda Menedzser

A **Sulinet Rendszergazda Menedzser** felület segítségével az egyes intézmények rendszergazdákat kérhetnek fel vagy törölhetnek a Sulinet szolgáltatásokkal kapcsolatos teendők elvégzésére; a rendszergazdák pedig kezelhetik a felkéréseiket, valamint lemondhatnak egy adott intézményhez köthető rendszergazdai tevékenységükről.

Sulinet Rendszergazda Menedzser

➔ Belépés intézményeknek

➔ Belépés rendszergazdáknak



Elérhetőség

A Sulinet Rendszergazda Menedzser elérhetősége: <https://sulinetadmin.niif.hu/srm>

Hozzáférési információk intézmények részére

A Sulinet Rendszergazda Menedzser felületre az intézmény képviselőjének kell belépnie az adminisztrátori e-mail címmel (példa a formátumra: S1234@adminmail.sulinet.hu) és a hozzá tartozó jelszóval, a "Belépés intézményeknek" gombra kattintva.

Sulinet Rendszergazda Menedzser

Belépés

Bejelentkezés

[Elfelejtett jelszó?](#)

Elfelejtett jelszó esetén

A Belépés intézményeknek oldalon található "Elfelejtett jelszó?" hivatkozásra kattintva lehetőség van az intézmény végponti azonosítójának (VPID; ezt olyan formában kell megadni, hogy ez a szám minden esetben 6 számjegyű legyen az azonosító elé nullákat írva: pl.: 1234-es azonosítójú végpont esetén 001234, 12345-ös azonosítójú végpont esetén 012345), valamint az intézmény számára kihelyezett Cisco 892FSP típusú router sorozatszámának ismeretében a jelszó elküldésére, amennyiben az intézmény számára biztosított hálózati szegmensből érkezik a lekérdezés. A Cisco 892FSP típusú router sorozatszáma az eszközön a piros nyíllal jelzett helyen található meg, továbbá a router kihelyezésekor kapott és aláírt Átadás-átvételi jegyzőkönyvön is szerepel (gyári számként feltüntetve).

Sulinet Rendszergazda Menedzser

Elfelejtett jelszó

Intézmény VPID azonosítója

Eszköz sorozatszám



A jelszót csak az intézményi eszköz által biztosított hálózati szegmensekből kérve tudjuk megjeleníteni.

Elküld

Az intézményi felületről?

Belépés után itt tudunk új felkérést küldeni az általunk megbízott rendszergazdának az "Új felkérés" gombra kattintva.

Sulinet Rendszergazda Menedzser

Általános Iskola

S7654@adminmail.sulinet.hu Kilépés

Rendszergazdák

Jelenleg nincs intézményi rendszergazda.

Rendszergazda felkérések

Jelenleg nincs függőben lévő felkérés.

+ Új felkérés

A "Rendszergazda e-mail címe" és a "Személyes üzenet" mező kitöltése is kötelező. A "Felkérés" gombbal tudjuk elküldeni a megadott e-mail címre a kérelmet.

Sulinet Rendszergazda Menedzser

Általános Iskola

S7654@adminmail.sulinet.hu Kilépés

Új rendszergazda felkérés

Rendszergazda emailcíme

rendszergazda@test.sulinet.hu

Személyes üzenet

Kedves Adminisztrátor!

Az egyeztetésünk alapján felkérünk a rendszergazdai feladatok ellátására.

Intézmény|

Felkérés

Az aktuális felkérések láthatóak az oldalon egészen addig a "Rendszergazda felkérések" mezőben, amíg a rendszergazda el nem fogadta vagy esetleg el nem utasította azt. A rendszergazda e-mail címe mellett látható a felkérés időpontja, illetve az, hogy hányszor küldtünk neki felkérést.

Sulinet Rendszergazda Menedzser

Általános Iskola

S7654@adminmail.sulinet.hu

Kilépés

rendszergazda@test.sulinet.hu email címre a felkérés sikeresen elküldve.

Rendszergazdák

Jelenleg nincs intézményi rendszergazda.

Rendszergazda felkérések

+ Új felkérés

rendszergazda@test.sulinet.hu 2014. 04. 17. 1

Frissítés

Törölés

A "Frissítés" gombra kattintva tudunk ismételt meghívást küldeni a rendszergazda számára. Lehetőségünk van több rendszergazda meghívására is. Ha a meghívott rendszergazda elfogadta az intézmény felkérését, akkor láthatóvá válik a "Rendszergazdák" mezőnél.

Hozzáférési információk rendszergazdák részére

A belépéshez szükség lesz az intézmény által a Sulinet Rendszergazda Menedzser felületen keresztül küldött felkérésre, amely arra az e-mail címre lett elküldve, amelyet az intézmény a rendszergazda felkérésénél megadott. A levélben található hivatkozásra kattintva megnyíló oldalon meg kell adnunk az adatainkat, a név kitöltése kötelező. Ezen az oldalon határozhatunk a felkérés elfogadásáról vagy elutasításáról is.

Sulinet Rendszergazda Menedzser

Rendszergazdai felkérés

Emailcím, egyben felhasználói azonosító

rendszergazda@test.sulinet.hu

Teljes név

Nemecsek Ernő

Telefonszám

|

Fax

Felkérés elfogadása

Felkérés elutasítása

Ha elfogadtuk a felkérést, akkor a következő oldalon kapjuk meg a felülethez tartozó rendszergazdai jelszavunkat, amely módosítására, ismételt megjelenítésére nincs lehetőség. A jelszó ismeretében a Sulinet Rendszergazda Menedzser felületre a "Belépés rendszergazdáknak" gomb segítségével tudunk belépni. Felhasználói névként azt az e-mail címünket kell megadnunk,

amelyre a felkérést kaptuk.

Elfelejtett jelszó esetén

A Belépés rendszergazdáknak oldalon található "Elfelejtett jelszó?" hivatkozásra kattintva a regisztrált e-mail cím megadásával van lehetőségünk egy új jelszó igénylésére. Ehhez a "Küldés" gombra kattintás után az e-mail címünkre érkező levél utasításait kell követnünk.

Sulinet Rendszergazda Menedzser

Elfelejtett jelszó

Írja be az oldalon regisztrált email címét, és postafiókjába kiküldünk egy linket tartalmazó levelet, ahol új jelszót kap.

Email cím:

rendszergazda@test.sulinet.hu

Küldés

A rendszergazdai felületről

Belépés után azok az intézmények láthatóak, amelyek megbízást adtak a rendszergazdai feladatok ellátására. Itt lehetséges lemondani ezt a lehetőséget.

Sulinet Rendszergazda Menedzser

Intézmények

SulinetAdmin Dashboard

Nemecsek Ernő

Kilépés

Intézmények

Nemzeti Információs Infrastruktúra Fejlesztési Intézet

Lemondás

Lemondás mindenről

A fenti menüsávban a saját nevünkre kattintva lehetőség van a személyes adataink módosítására, valamint új jelszó generálására is.

Személyes adatok módosítása

Emailcím, egyben felhasználói azonosító

Teljes név

Telefonszám

Fax

Jelszó



SulinetMassImportExample

Tömeges import példa állomány

- XLSX

Az oszlopok jelentésének részletes leírása [itt található](#).

A táblázat oszlopai nem törölhetők, a fejléct kötelező megtartani (azaz az oszlopok nem nevezhetők át)!

Sulinet Eduroam AP

Sulinet Eduroam AP

Az eduroam hálózat lehetőséget biztosít arra, hogy a Sulinet Dashboard felületen felvett felhasználók bármilyen, eduroam SSID-t használó intézményben internet-hozzáféréshez jussanak.

Ezzel kapcsolatban felmerültek igények, hogy bármilyen típusú, az intézmény által üzemeltetett eszközzel is megvalósítható legyen ezen hozzáférés. Ezen szolgáltatás igénybevételéhez egy olyan iskolai eduroam/eduID felhasználási szerződést kell kötni az intézménnyel, amelyben az intézmény vállalja, hogy az eduroam szabályai szerint működteti az AP-eket és erre vonatkozó szerződést köt a KIFŰ-vel.

Technikailag legtöbb vezeték nélküli eszközön megvalósítható az eduroam hálózat beállítása;

Eszköz beállításához szükséges paraméterek

Bármilyen vezeték nélkül eszköz, mely képes kezelni a WPA2 Enterprise protokollt, azon be lehet állítani az eduroam hálózatot az alábbiak szerint (egyelőre csak úgy működik, ha a vezeték nélküli eszköz a sulinetes router privát vagy védett szemszámára van kötve):

Radius szerver IP: 195.111.98.15, 195.111.115.15

Radius szerver hitelesítéshez használt port (authentication port): 1812

Radius szerver naplózáshoz használt port (accounting port): 1813

Jelszó (shared secret): minden végpontnak egyedi shared secretje van, amit a Dashboardon olvashat

A WPA2 Enterprise protokoll általában az eszköz WIFI-vel foglalkozó menüjének a Wireless Security menüjében található meg.

A fentiekén kívül ügyelni kell a következőkre:

- a WPA verzió 2-es legyen
- a titkosítás automatikus vagy AES legyen

Ha minden beállítás megtörtént és fogható az eduroam SSID a vezeték nélküli eszköz révén, akkor a Windows operációs rendszert használók tekintsék meg ezt a leírást a gyors csatlakozás érdekében.

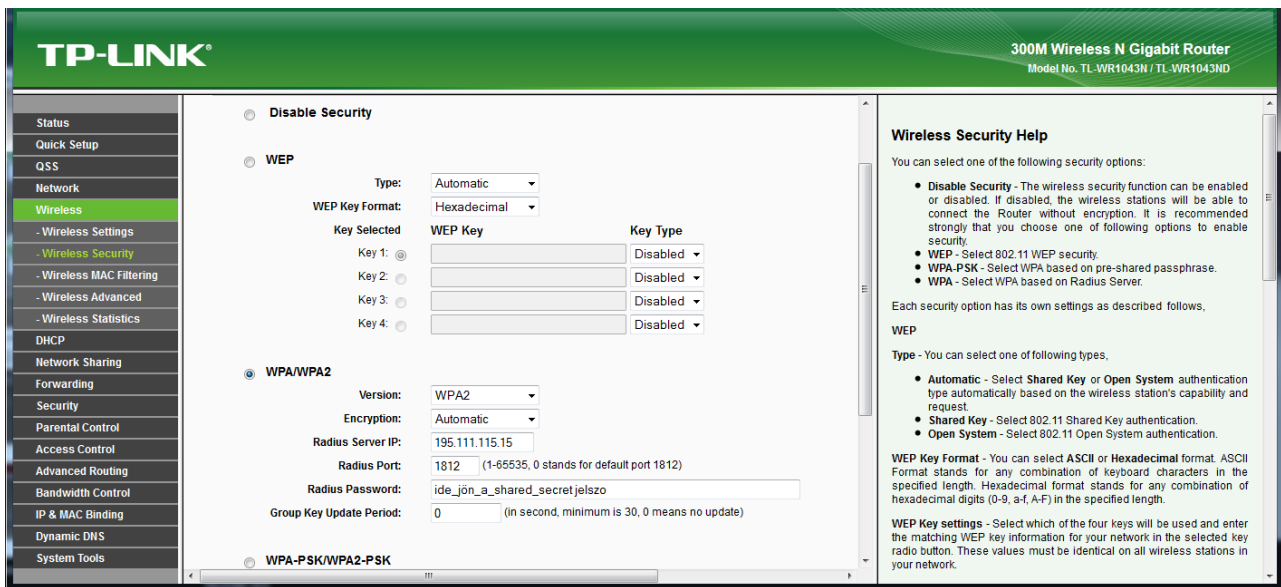
SOHO eszköz beállításához szükséges paraméterek

A konfigurációs segédlet egy TP-LINK TL-WR1043ND V1 eszközön kerül bemutatásra a gyári szoftverrel.

- Győződjön meg róla, hogy az eszköz csatlakozik a villamos hálózathoz! Csatlakoztasson egy ethernet kábelt a router 1-4 portjai közül bármelyikre! Nyisson meg egy böngészőt és írja be a címsorba a router IP címét, mint rá kötött eszköz alapértelmezett átjáróját: 192.168.1.1
- A router kérni fogja a belépéshez szükséges felhasználói nevet és jelszót. Ezen információ a router alján lévő matricán található meg Username és Password formájában.
- Navigáljon a router webes felületén a Wireless menüpontra! Írja át a gyári SSID-t eduroam-ra, válassza ki régiónak Magyarországot; a többi beállítás maradhat változatlanul, majd kattintson a Save gombra!

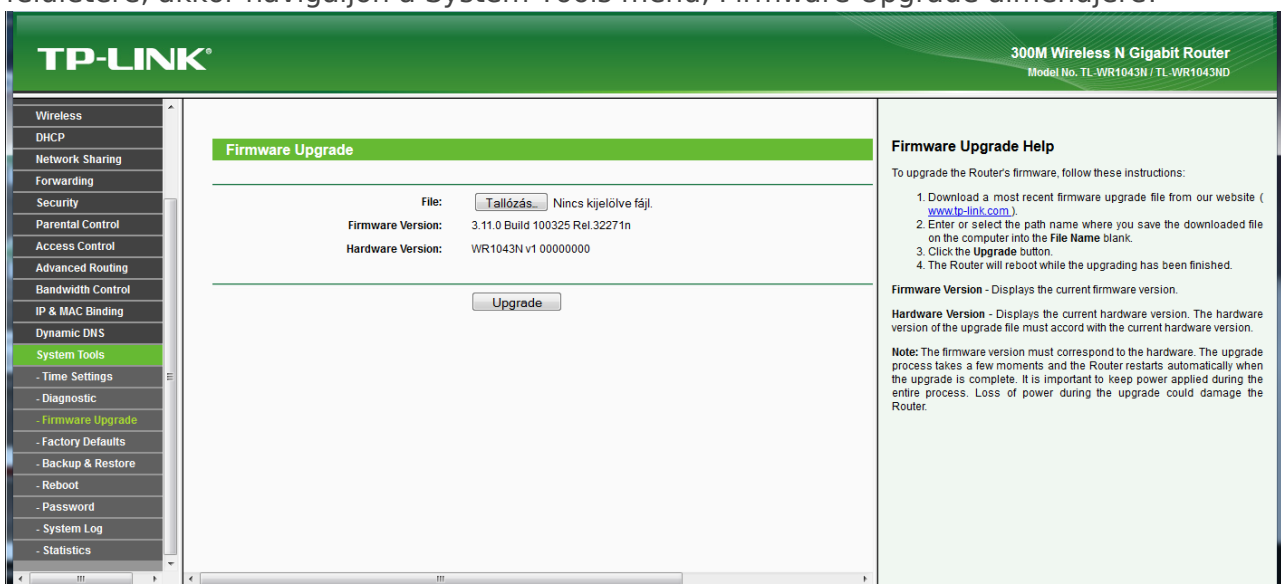
The screenshot shows the TP-LINK web interface for the 'Wireless Settings' of a 300M Wireless N Gigabit Router. The SSID is set to 'eduroam', the Region is 'Hungary', and the Channel is 'Auto'. The Mode is '11bgn mixed' and the Max Tx Rate is '300Mbps'. There are checkboxes for 'Enable Wireless Router Radio', 'Enable SSID Broadcast', and 'Enable WDS'. A 'Save' button is at the bottom. A 'Wireless Settings Help' section on the right provides additional information and warnings.

- Navigáljon a Wireless Security almenüpontra és kattintson a WPA/WPA2 menüpontra! Válassza ki a Version-nál a WPA2-t, adja meg a Radius Server IP részénél a 195.111.115.15 címet, adja meg a Sulinet Dashboardon kijelzett karaktersorozatot a Radius Password mezőbe, majd kattintson a Save gombra. A router esetlegesen felhívhatja a figyelmét arra, hogy a beállítások csak a router újraindítása után lépnek érvénybe, ekkor indítsa újra az eszközt!



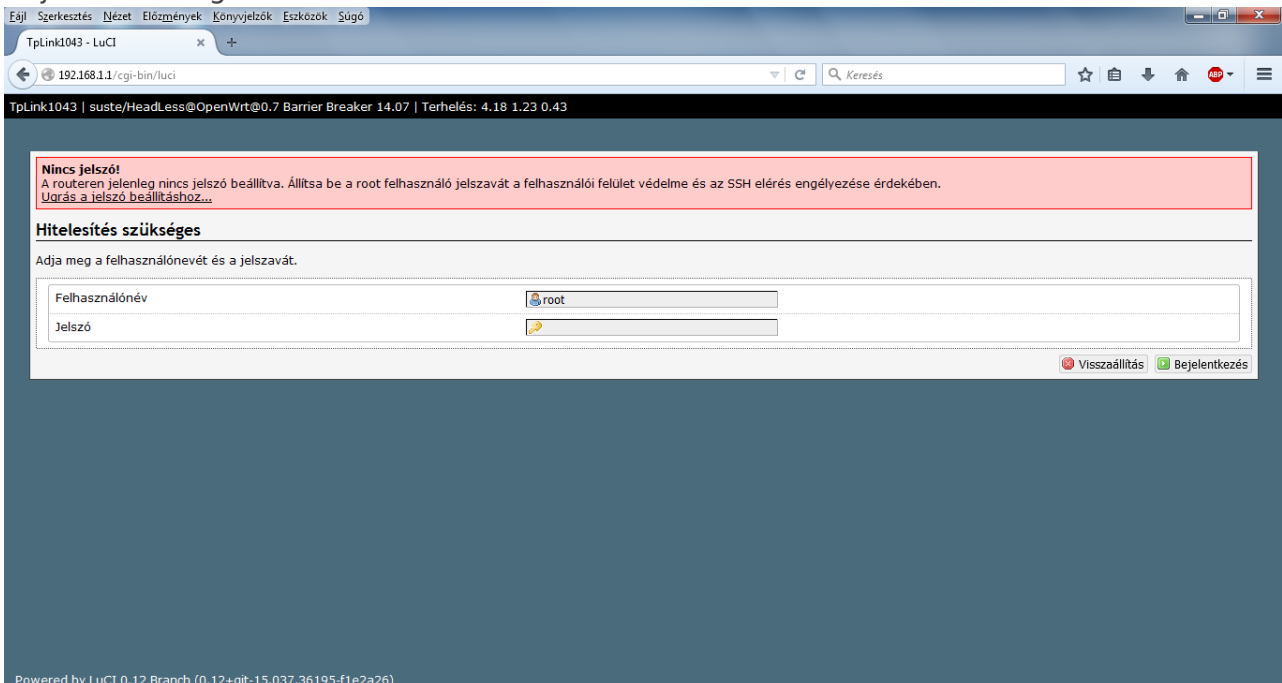
OpenWRT telepítése a példaként TP-LINK TL-WR1043ND v1 routerre

- Töltse le az OpenWRT lefrissebb verzióját a <https://firmware-selector.openwrt.org/> oldalról - Első alkalommal **Factory image** majd később **sysupgrade**.
- **Fontos! Az eredeti fájlról készült SHA256 lenyomatot mindig hasonlítsa össze a letöltött fájl SHA256 lenyomatával és csak akkor használja a fájlt, ha az SHA256 lenyomatok egyeznek, ellenkező esetben a router működésképtelenné válhat!**
- Kövesse az előző bekezdés első pontja szerinti utasításokat! Ha eljutott a router webes felületére, akkor navigáljon a System Tools menü, Firmware Upgrade almenüjére!

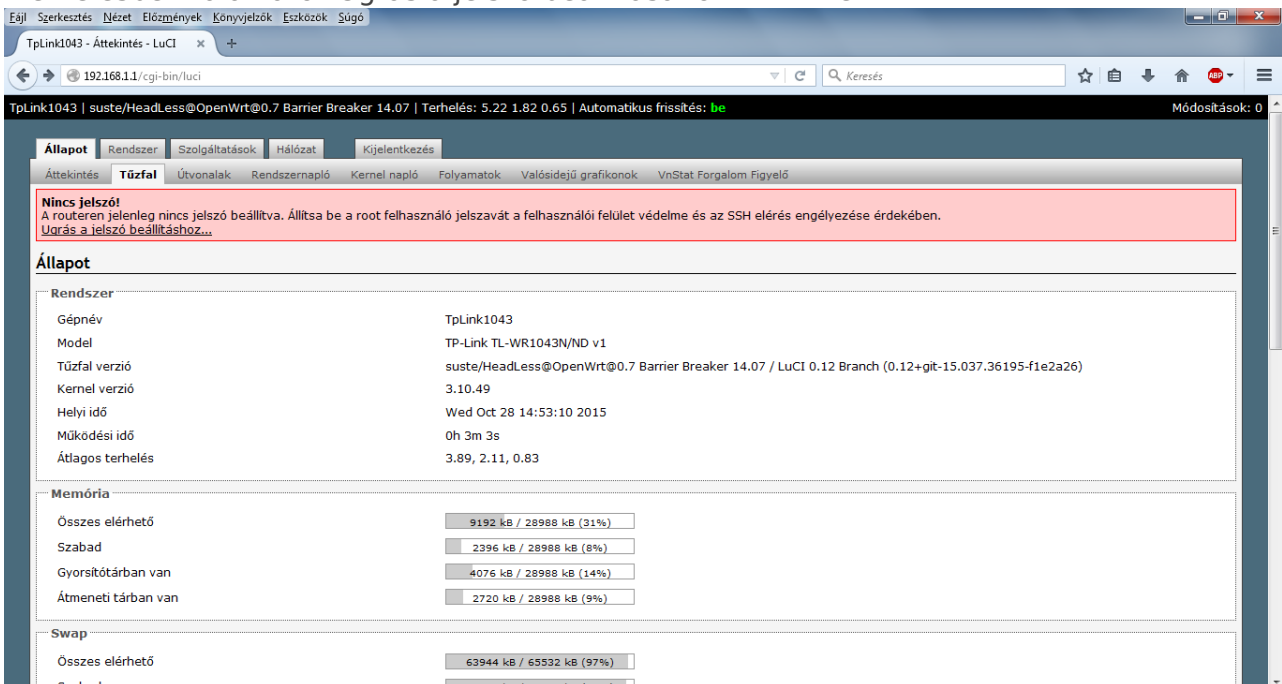


- A fájl letöltése után kattintson a Tallózás gombra és keresse meg a letöltött fájlt majd kattintson az Upgrade gombra! A router megerősítést kér a frissítés végrehajtásához, ezt hagyja jóvá egy OK gombra történő kattintással!

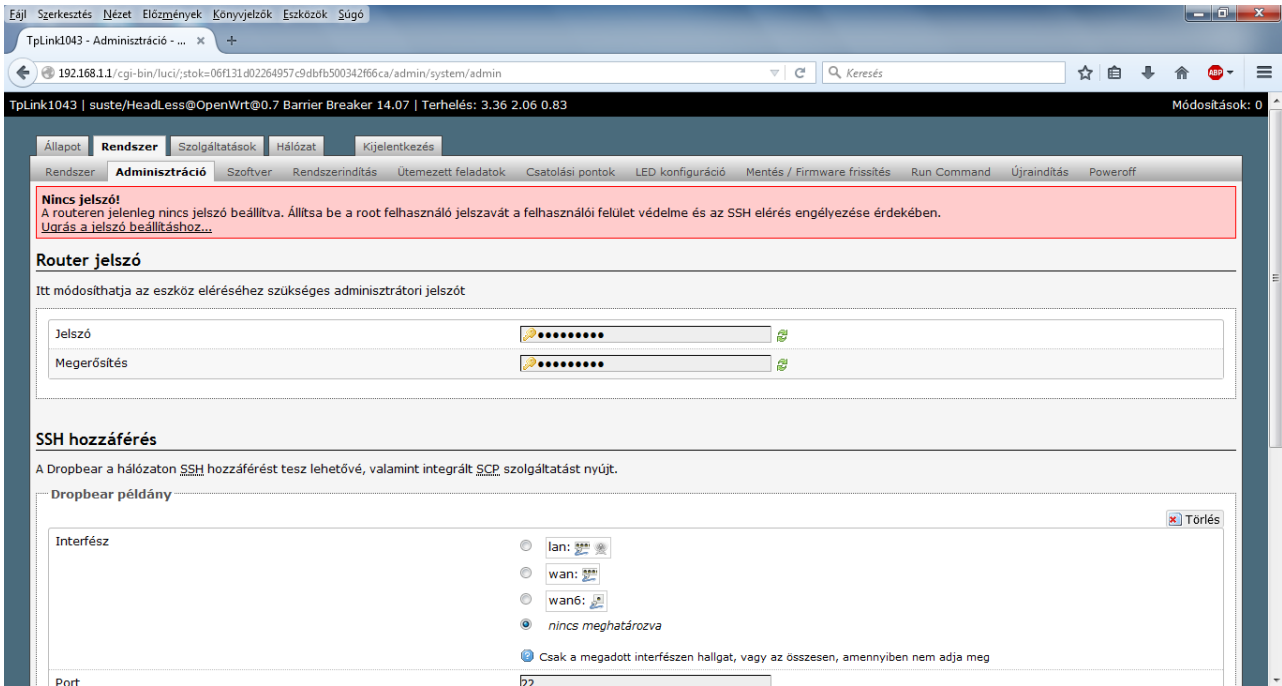
- **Fontos! Szoftverfrissítés idejére mindig biztosítson szünetmentes tápellátást az eszköznek, mert a frissítés közbeni esetleges áramszünettől a router működésképtelenné válhat!**
- A router automatikusan újra fog indulni. Az új szoftver betöltését a SYS led folyamatos világítása jelzi.
- Nyisson egy böngészőt és írja be a router IP címét a címsorba: 192.168.1.1
- Használja a root felhasználót és a jelszó mezőt hagyja üresen, majd kattintson a Bejelentkezés gombra.



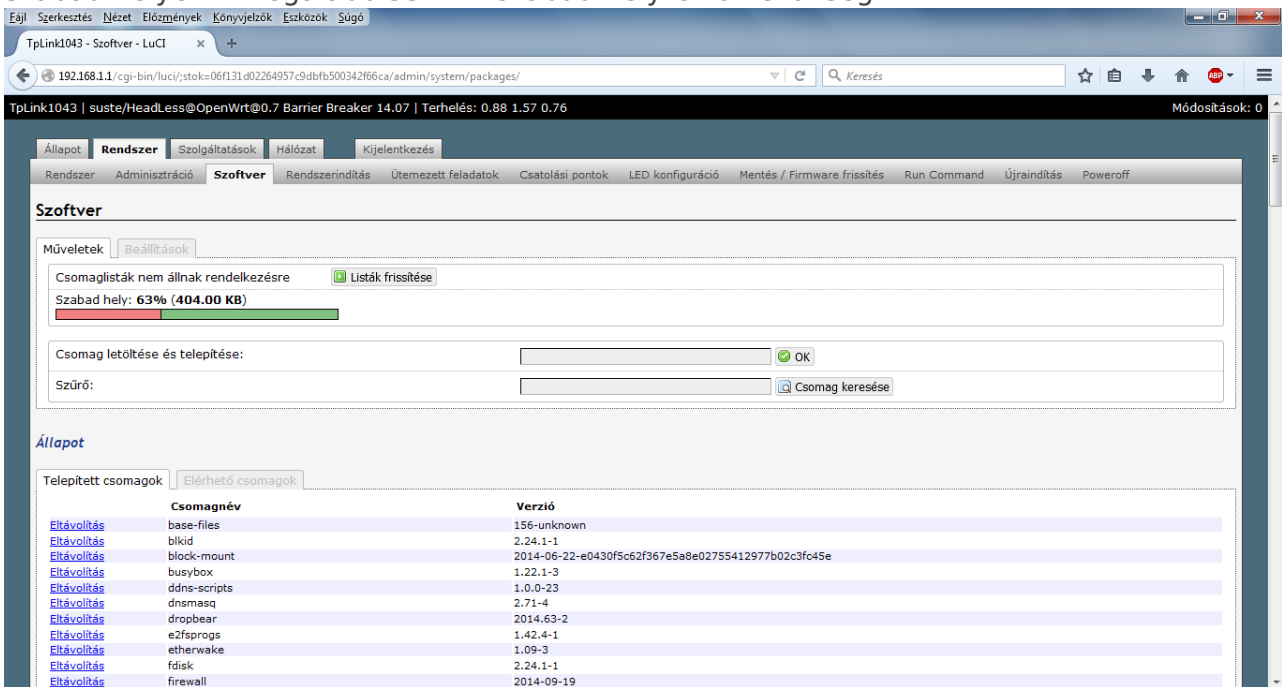
- Az OpenWRT arra kéri, hogy változtassa meg a jelszavát. Ehhez kattintson a piros kiemelésben található "Ugrás a jelszó beállításához..." linkre.



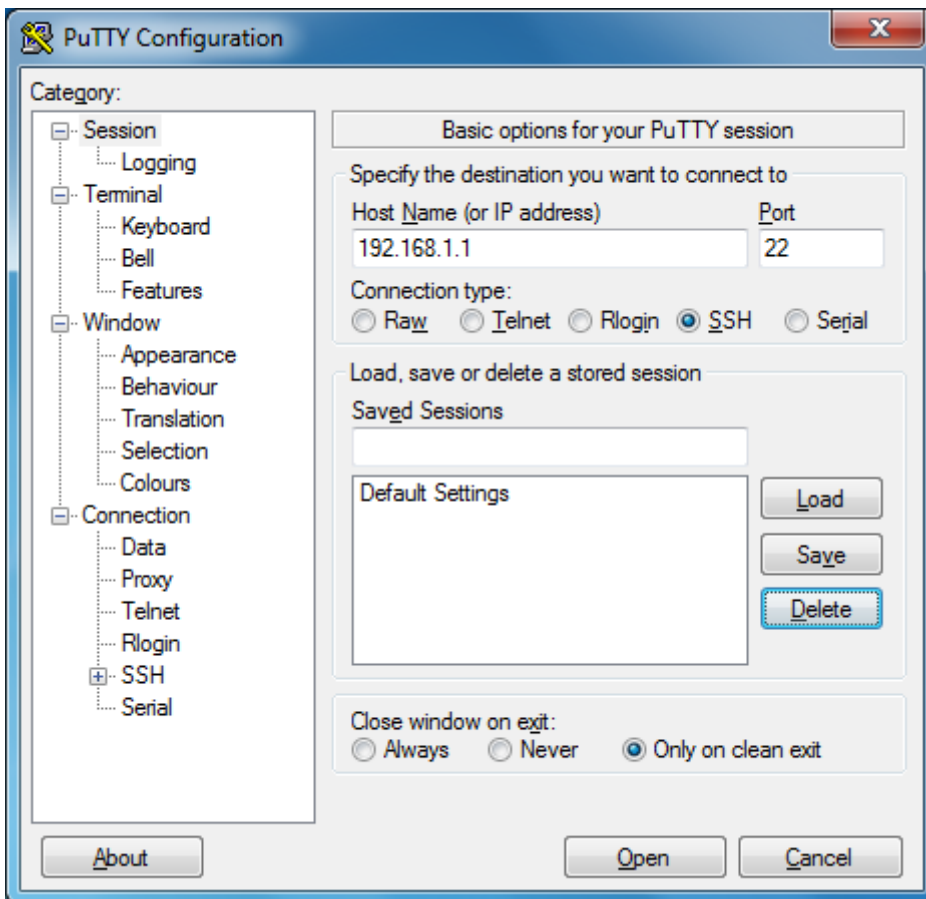
- Adja meg a jelszót, majd kattintson a Mentés és Alkalmazás gombra! Ezt követően már sikerülni fog az SSH-n keresztül történő belépés a routerre.



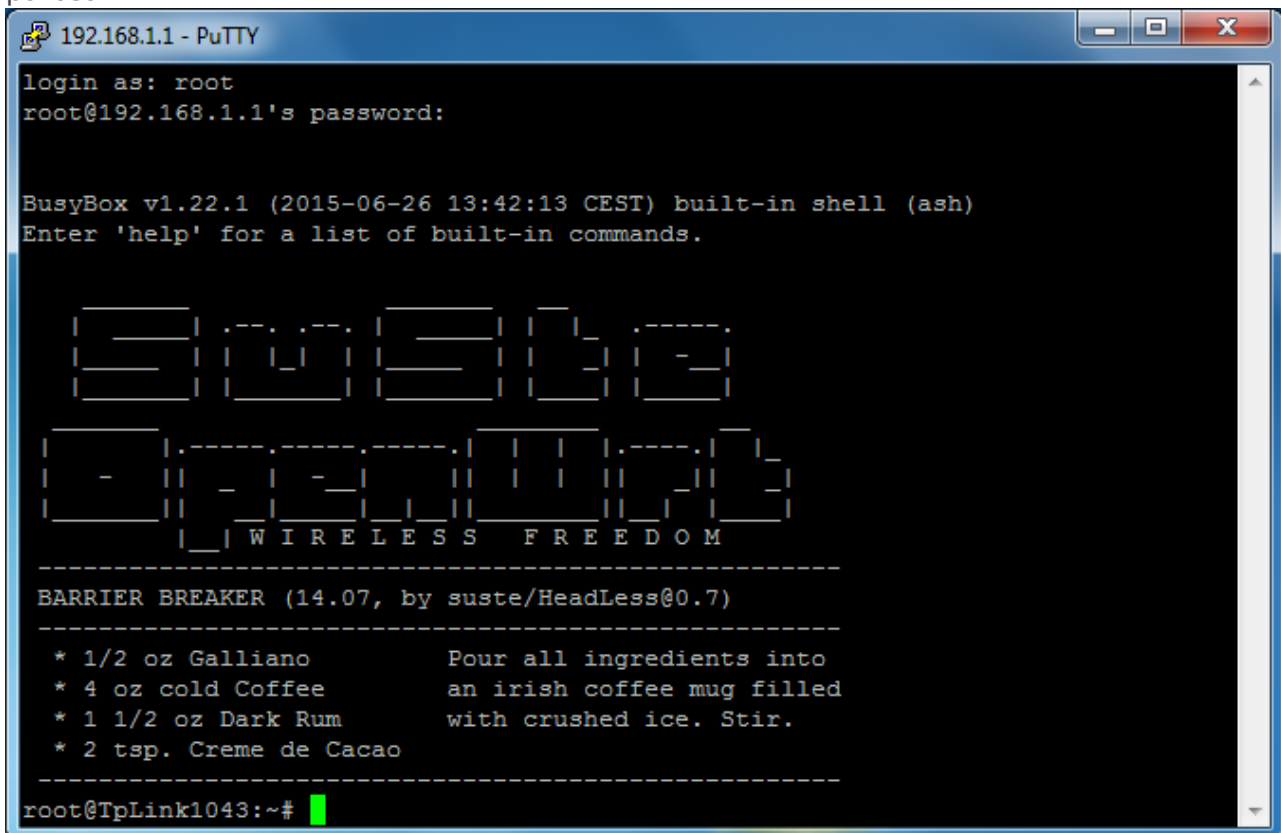
- A Rendszer menü, Szoftver almenüben megtekintheti a router flash memóriáján lévő szabad helyet. Itt legalább 352 KB szabad helyre van szükség.



- Lépjen be a routerre SSH-n keresztül! Ehhez használhatja a Putty terminál-emulációs szoftvert, mely letölthető innen: <http://the.earth.li/~sgtatham/putty/latest/x86/putty.exe>
- Nyissa meg a letöltött terminál-emulációs szoftvert és töltsse ki a lenti kép szerint, majd nyomja meg az Open gombot!



- A felület megjeleníti a router SSH kulcsának publikus részét. Ezt fogadja el a belépéshez! A router felhasználói nevet és jelszót fog kérni: ez root és a korábban beállított jelszó párosa.



- Csatlakoztassa a router WAN feliratú, kék színű portját a sulinetes 892FSP router privát, védett vagy publikus szegmensbeli portjára!

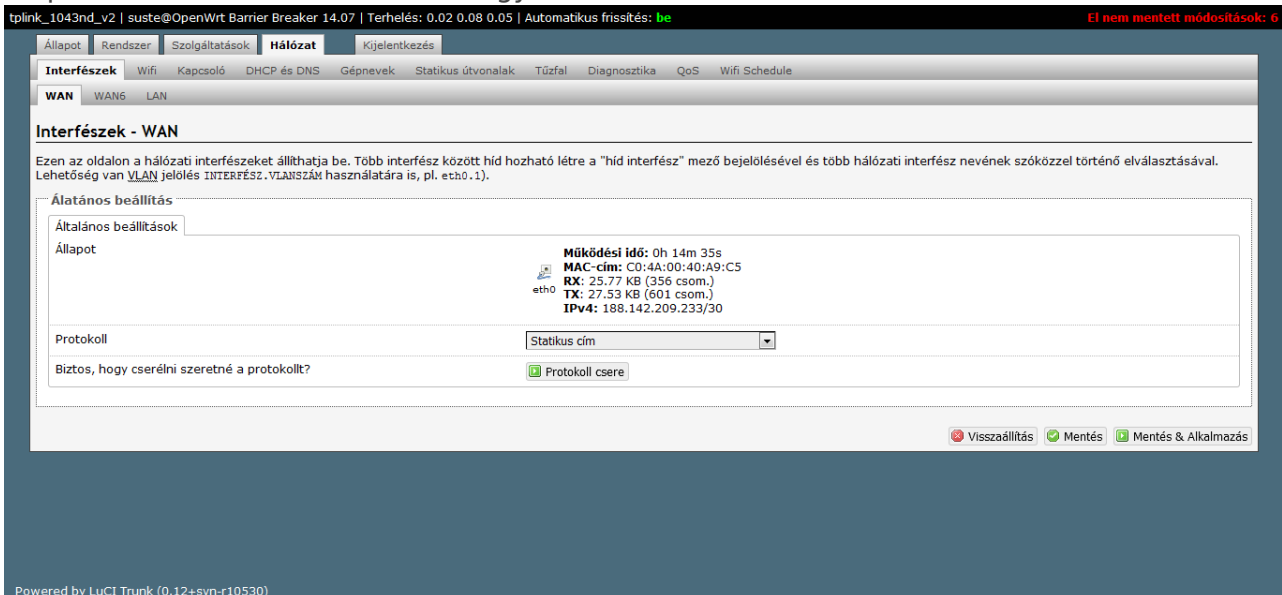
- Miután a router DHCP-n keresztül kapott IP címet a Cisco eszköztől, adja ki a router SSH felületén az opkg update parancsot!

```

192.168.1.1 - PuTTY
root@TpLink1043:~# opkg update
Downloading http://suste.besaba.com/Openwrt_Barrier_Breaker/Packages/Packages.gz
.
Updated list of available packages in /var/opkg-lists/suste@OpenWrt.
Downloading http://downloads.openwrt.org/barrier_breaker/14.07/ar71xx/generic/packages/base/Packages.gz.
Updated list of available packages in /var/opkg-lists/barrier_breaker_base.
Downloading http://downloads.openwrt.org/barrier_breaker/14.07/ar71xx/generic/packages/luci/Packages.gz.
Updated list of available packages in /var/opkg-lists/barrier_breaker_luci.
Downloading http://downloads.openwrt.org/barrier_breaker/14.07/ar71xx/generic/packages/packages/Packages.gz.
Updated list of available packages in /var/opkg-lists/barrier_breaker_packages.
Downloading http://downloads.openwrt.org/barrier_breaker/14.07/ar71xx/generic/packages/oldpackages/Packages.gz.
Updated list of available packages in /var/opkg-lists/barrier_breaker_oldpackages.
Downloading http://downloads.openwrt.org/barrier_breaker/14.07/ar71xx/generic/packages/routing/Packages.gz.
Updated list of available packages in /var/opkg-lists/barrier_breaker_routing.
Downloading http://downloads.openwrt.org/barrier_breaker/14.07/ar71xx/generic/packages/telephony/Packages.gz.
Updated list of available packages in /var/opkg-lists/barrier_breaker_telephony.
root@TpLink1043:~#

```

- Amennyiben a Cisco router publikus szegmensére kötötte az eszközt, akkor statikus IP beállításokra van szükség. Keresse fel a Hálózatok menü, Interfészek, WAN füleket! Az alapértelmezett beállítás a DHCP ügyfél.



- Kattintson a legördülő menübe és válassza ki a Statikus cím lehetőséget, majd kattintson a Protokoll csere gombra! Ha a protokoll csere megtörtént, akkor beállíthatóak kézzel az IP címek.

tpLink_1043nd_v2 | suste@OpenWrt Barrier Breaker 14.07 | Terhelés: 0.01 0.07 0.05 | Automatikus frissítés: be El nem mentett módosítások: 6

Állapot Rendszer Szolgáltatások **Hálózat** Kijelentkezés

Interfészek Wifi Kapcsoló DHCP és DNS Gépnévek Statikus útvonalak Tűzfal Diagnosztika QoS Wifi Schedule

WAN WAN6 LAN

Interfészek - WAN

Ezen az oldalon a hálózati interfészeket állíthatja be. Több interfész között híd hozható létre a "hid interfész" mező bejelölésével és több hálózati interfész nevének szóközzel történő elválasztásával. Lehetőség van VLAN jelölés INTERFESZ.VLANSZÁM használatára is, pl. eth0.1).

Általános beállítás

Általános beállítások Haladó beállítások Fizikai beállítások Tűzfal Beállítások

Állapot

Működési idő: 0h 15m 32s
 MAC-cím: C0:4A:00:40:A9:C5
 RX: 27,69 KB (388 csom.)
 TX: 29,42 KB (646 csom.)
 IPv4: 188.142.209.233/30

eth0

Protokoll: Statikus cím

IPv4 cím: 195.199.16.101

IPv4 hálózati maszk: 255.255.255.248

IPv4 átjáró: 195.199.16.102

IPv4 broadcast: 195.199.16.103

Egyedi DNS szerverek használata: 195.199.255.57, 195.199.255.58, 195.199.255.4

IPv6 assignment length: disabled
 Assign a part of given length of every public IPv6-prefix to this interface

IPv6 cím

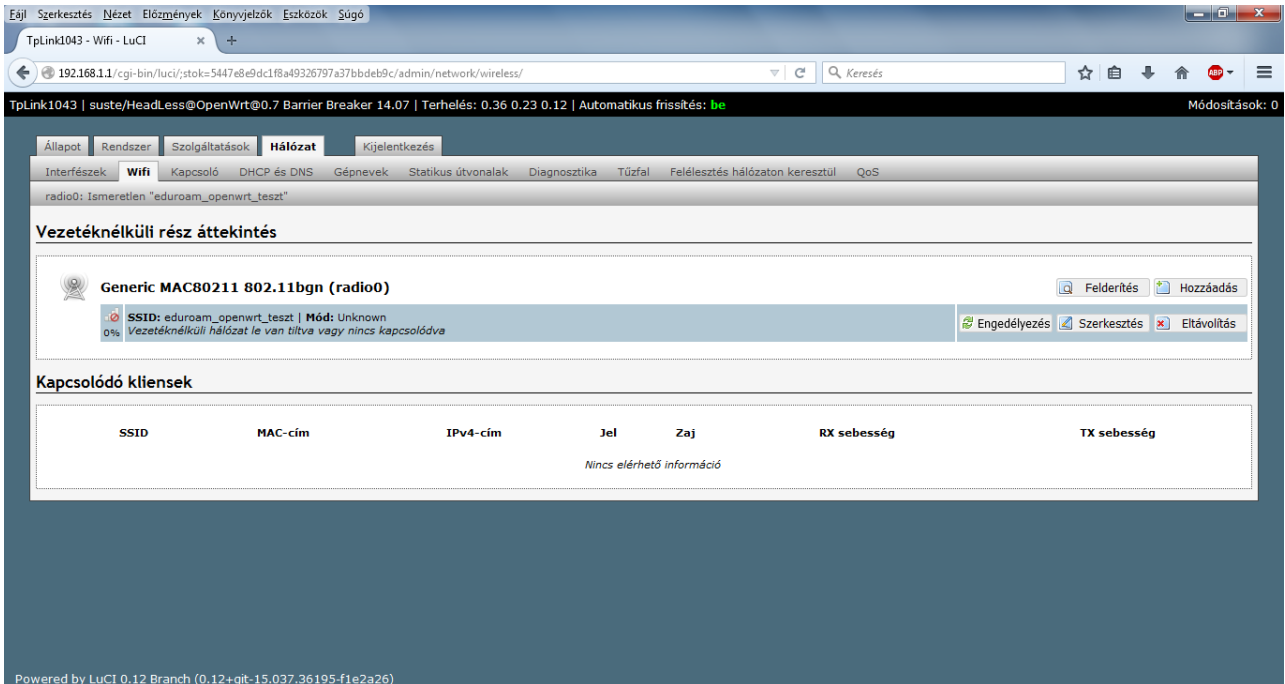
- Ennek megtörténte után távolítsa el a wpad-mini csomagot az opkg remove wpad-mini paranccsal és telepítse a wpad csomagot az opkg install wpad paranccsal! Ez kis időt igénybe vehet. Ha a telepítés megtörtént, lépjen ki az SSH felületről az exit paranccsal!

```

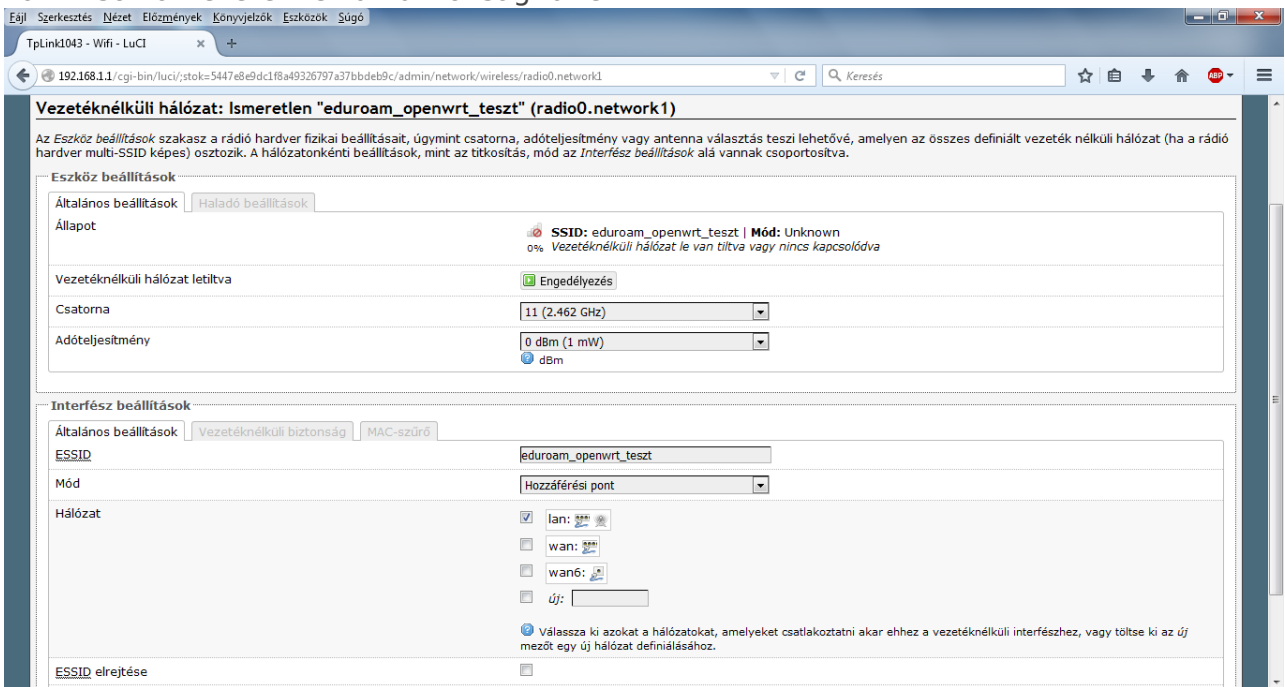
192.168.1.1 - PuTTY
root@TpLink1043:~# opkg install wpad
Installing wpad (2014-06-03.1-3) to root...
Downloading http://downloads.openwrt.org/barrier_breaker/14.07/ar71xx/generic/packages/base/wpad_2014-06-03.1-3_ar71xx.ipk.
Collected errors:
* check_data_file_clashes: Package wpad wants to install file /usr/sbin/hostapd
  But that file is already provided by package * wpad-mini
* check_data_file_clashes: Package wpad wants to install file /usr/sbin/wpad
  But that file is already provided by package * wpad-mini
* check_data_file_clashes: Package wpad wants to install file /usr/sbin/wpa_supplicant
  But that file is already provided by package * wpad-mini
* opkg install_cmd: Cannot install package wpad.
root@TpLink1043:~# opkg remove wpad-mini
Removing package wpad-mini from root...
root@TpLink1043:~# opkg install wpad
Installing wpad (2014-06-03.1-3) to root...
Downloading http://downloads.openwrt.org/barrier_breaker/14.07/ar71xx/generic/packages/base/wpad_2014-06-03.1-3_ar71xx.ipk.
Configuring wpad.
root@TpLink1043:~# █

```

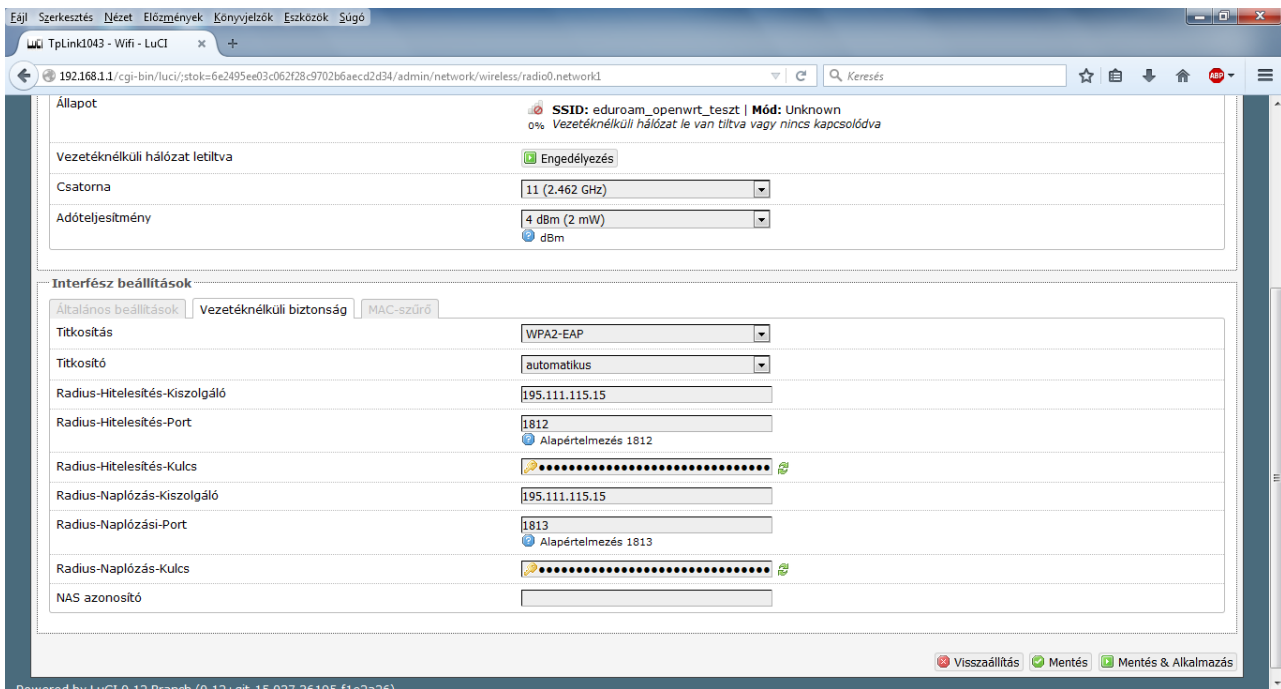
- Navigáljon ismét a router webes felületén: keresse fel a Hálózat menü, Wifi almenüjét, majd kattintson a Szerkesztés gombra!



- Lent, az Interfész beállítások részénél írja be az eduroam szót, mint ESSID-t, majd kattintson a Vezetéknélküli biztonság fülére!



- Állítsa be a kép szerint a felületet majd kattintson a Mentés és Alkalmazás gombra! Ha mindennel elkészült és a Vezetéknélküli hálózat letiltva részénél Engedélyezés gombot lát, akkor nyomja meg!
- Az eduroam hálózat inentől kezdve használható a routeren.



- Az eduroam használatához történő csatlakozáshoz szükséges információkat az alábbi linken tudja elolvasni: <https://kifu.gov.hu/iskolai-eduroam-hasznalata/>

Konfiguráció Cisco AP-k esetén

Az alábbi konfiguráció egy Cisco AIR-SAP1602I-E-K9 típusú AP lényegi konfigurációja, mely segítséget nyújthat az intézmény által üzemeltetett eszköz beállításához.

❑! Cisco típusú eszköz esetén a különféle hitelesítési-, authoricáiós- és logolási művelethez engedélyezni kell az AAA-t (Authentication, Authorization, Accounting)</br>

```
❑aaa new-model</br>
```

❑! RADIUS szervert csoportot kell létrehozni radius_eduroam néven (bármilyen név csoportnév megfelelő, viszont később tudni kell rá hivatkozni), melybe a lenti két szervert tartozik; konkrét szervert IP definiálása lejjebb található</br>

```
❑aaa group server radius radius_eduroam
```

```
❑ server name radius2.eduroam
```

```
❑ server name radius1.eduroam</br>
```

❑! létre kell hozni egy AAA method-listet, ami a fenti Eduroam szerverekre hivatkozik</br>

```
❑aaa authentication login eap_eduroam group radius_eduroam</br>
```

❑! a lenti beállítással rögzítésre kerülnek a hitelesítés hibák (téves jelszó, téves felhasználói név használata)</br>

```
❑aaa accounting send stop-record authentication failure
```

```
❑aaa accounting update newinfo</br>
```

❑! létre kell hozni egy accounting_eduroam nevű method-listet (szintén bármilyen más fantázianév megfelelő, viszont később tudni kell rá hivatkozni), ami a hálózati tevékenység

logolását engedélyezi; ez szintén a radius-szerverekre hivatkozik</br>

```
aaa accounting network accounting_eduroam start-stop group radius_eduroam</br>
```

! beállítjuk, hogy az AP több SSID-t is kezeljen és logoljon (amennyiben az intézménynek van saját SSID-ja az eduroam-on kívül)</br>

```
dot11 mbssid
```

```
dot11 syslog</br>
```

! létre kell hozni az eduroam nevű SSID-t és úgy beállítani, hogy a RADIUS szervereket használja a hitelesítéshez</br>

```
dot11 ssid eduroam
```

```
    vlan 101
```

```
    authentication open eap eap_eduroam
```

```
    authentication network-eap eap_eduroam
```

```
    authentication key-management wpa version 2
```

```
    accounting accounting_eduroam
```

```
    mbssid guest-mode</br>
```

! attól függően, hogy az AP tudja-e a 802.11a-t, attól függően Dot11Radio0 és/vagy Dot11Radio1 interfészeken is be kell állítani az eduroam vlan titkosítását és az SSID interfészhez történő hozzárendelését</br>

```
interface Dot11Radio0 és/vagy Dot11Radio1
```

```
    encryption vlan 101 mode ciphers aes-ccm
```

```
    ssid eduroam</br>
```

! hozzá kell rendelni a BVI1 interfészt egy tetszőleges VLAN-hoz, aminek egyeznie kell a fenti dot11 ssid eduroam parancsban megadottakkal</br>

```
interface Dot11Radio0.101
```

```
    encapsulation dot1Q 101
```

```
    no ip route-cache
```

```
    bridge-group 1
```

```
    bridge-group 1 subscriber-loop-control
```

```
    bridge-group 1 spanning-disabled
```

```
    bridge-group 1 block-unknown-source
```

```
    no bridge-group 1 source-learning
```

```
    no bridge-group 1 unicast-flooding</br>
```

! az AP uplink interfészét is hozzá kell rendelni a BVI1 interfészhez</br>

```
interface GigabitEthernet0
```

```
    bridge-group 1
```

```
    bridge-group 1 spanning-disabled
```

```
    no bridge-group 1 source-learning</br>
```

! IP adatokkal el kell látni a BVI1 interfészt; a lenti példában DHCP-n keresztül kapja meg a menedzseléshez szükséges IP címet, ami az ap1 kliens-azonosító miatt mindig ugyanaz lesz< br/>

```
interface BVI1
```

```
ip dhcp client client-id ascii ap1
ip address dhcp
no ip route-cache</br>
#! meg kell adni egy interfészt, amit forrás-címként fog használni az eszköz a radius-
szerverrel történő kommunikáláshoz, pl. Loopback0</br>
ip radius source-interface Loopback0</br>
#! meg kell adni a legelső sorokban meghatározott radius-szerverek IP-jét, a kommunikációs
portokat és a radius-szerver által használt jelszót titkosított formában</br>
radius-server attribute 32 include-in-access-req format %h
radius server radius1.eduroam
  address ipv4 195.111.98.15 auth-port 1812 acct-port 1813
  key 0 *egyedi_shared_secret_helye*
radius server radius2.eduroam
  address ipv4 195.111.115.15 auth-port 1812 acct-port 1813
  key 0 *egyedi_shared_secret_helye*</br>
#! engedélyezzük az STP-t és az IP routolását a BV11-hez rendelt interfészeken</br>
bridge 1 protocol ieee
bridge 1 route ip
bridge irb
```

SulinetAdmin Dashboard

A **SulinetAdmin Dashboard** a [Sulinetben](#) résztvevő intézmények számára nyújt egységes felületet, amelyen keresztül áttekinthetik a szolgáltatásaikat, azok állapotát; elvégezhetnek szolgáltatásokkal kapcsolatos módosításokat, továbbá lehetőség van új igénylés elküldésére is. A SulinetAdmin Dashboard felületre történő első bejelentkezéshez a [Sulinet Rendszergazda Menedzser](#) oldal használata szükséges.

Elérhetőség

A SulinetAdmin Dashboard elérhetősége: <https://sulinetadmin.niif.hu>

A felületről

A felületre belépve egy összegző áttekintést láthatunk az intézmény szolgáltatásainak állapotáról, az intézmény adatairól, felhasználóiról, valamint a Sulinet Ügyfélszolgálaton leadott aktív bejelentések számáról. Részletes információk a bal oldali menü keresztül, valamint az egyes áttekintő dobozok alján található hivatkozáson keresztül érhetők el. A felső menüsávban a regisztrált e-mail címre kattintva átugorhatunk a Sulinet Rendszergazda Menedzser rendszergazdai bejelentkező felületére.

SulinetAdmin Dashboard rendszergazda@test.sulinet.hu Nemzeti Információs Infrastruktúra Fejlesztési Intézet Kijelentkezés

Intézményi adatok
Hálózat
Felhasználók
Bejelentések
VVC

Dashboard Szolgáltatások áttekintése

Intézményi adatok

Név: Nemzeti Információs Infrastruktúra Fejlesztési Intézet
Cím: 1132 Budapest Victor Hugo utca 18-22
VPID: 007654
Fenntartó:

Kapcsolattartók

Kovács Attila

Központ státusz: OK

Router státusz: OK

Hálózati korlátozások: SHAPE 296 / 217.6 kbit/sec CSIRT OK

Interfész státuszok:

gj0.rrd	↑0 ↓0	NEM OK
Internet	↑884 ↓1K	OK
Publikus	↑2 ↓0	OK
Privát	↑0 ↓0	NEM OK
Védett	↑0 ↓0	NEM OK
gj0.rrd	↑298 ↓413	OK
gj0.rrd	↑261 ↓274	OK
gj0.rrd	↑NaN ↓NaN	NEM OK

Domain-ek:
@mail.aaaateszt.sulinet.hu
@aaaateszt.sulinet.hu

Felhasználók: 12
Csoportok: 6
Kvóta: 561 M

✉ Aktív bejelentések száma: 6

Webkonferencia: OK
Videotorium: OK
Streaming: OK

Az intézmény nevére kattintva kiválaszthatunk egy másik intézményt, ha több helyen is rendszergazdai feladatot látunk el. A "Kijelentkezés" gomb magáért beszél, a bal felső sarokban található "SulinetAdmin Dashboard" feliratra kattintva mindig az összegző oldalra juthatunk.

A SulinetAdmin Dashboard felület egyes moduljainak részletes bemutatása az NIIF Intézet Sulinet információs oldalán található meg: <http://sulinet.niif.hu/dashboard>

Sulinet

Sulinet Rendszergazda Menedzser

A Sulinet Rendszergazda Menedzser felület segítségével az egyes intézmények rendszergazdákat kérhetnek fel vagy törölhetnek a Sulinet szolgáltatásokkal kapcsolatos teendők elvégzésére; a rendszergazdák pedig kezelhetik a felkéréseiket, valamint lemondhatnak egy adott intézményhez köthető rendszergazdai tevékenységükről.

Sulinet Rendszergazda Menedzser

➔ Belépés intézményeknek

➔ Belépés rendszergazdáknak



Elérhetőség

A Sulinet Rendszergazda Menedzser elérhetősége: <https://sulinetadmin.niif.hu/srm>

Hozzáférési információk intézmények részére

A Sulinet Rendszergazda Menedzser felületre az intézmény képviselőjének kell belépnie az adminisztrátori e-mail címmel (példa a formátumra: S1234@adminmail.sulinet.hu) és a hozzá tartozó jelszóval, a "Belépés intézményeknek" gombra kattintva.

Sulinet Rendszergazda Menedzser

Belépés

Bejelentkezés

[Elfelejtett jelszó?](#)

Elfelejtett jelszó esetén

A Belépés intézményeknek oldalon található "Elfelejtett jelszó?" hivatkozásra kattintva lehetőség van az intézmény végponti azonosítójának (VPID), valamint az intézmény számára kihelyezett Cisco 892FSP típusú router sorozatszámának ismeretében a jelszó elküldésére, amennyiben az intézmény számára biztosított hálózati szegmensből érkezik a lekérdezés.

Sulinet Rendszergazda Menedzser

Elfelejtett jelszó

Intézmény VPID azonosítója

Eszköz sorozatszám



A jelszót csak az intézményi eszköz által biztosított hálózati szegmensekből kérve tudjuk megjeleníteni.

Elküld

Az intézményi felületről?

Belépés után itt tudunk új felkérést küldeni az általunk megbízott rendszergazdának az "Új felkérés" gombra kattintva.

Sulinet Rendszergazda Menedzser

Általános Iskola

S7654@adminmail.sulinet.hu Kilépés

Rendszergazdák

Jelenleg nincs intézményi rendszergazda.

Rendszergazda felkérések

Jelenleg nincs függőben lévő felkérés.

+ Új felkérés

A "Rendszergazda e-mail címe" és a "Személyes üzenet" mező kitöltése is kötelező. A "Felkérés" gombbal tudjuk elküldeni a megadott e-mail címre a kérelmet.

Sulinet Rendszergazda Menedzser

Általános Iskola

S7654@adminmail.sulinet.hu Kilépés

Új rendszergazda felkérés

Rendszergazda emailcíme

rendszergazda@test.sulinet.hu

Személyes üzenet

Kedves Adminisztrátor!

Az egyeztetésünk alapján felkérünk a rendszergazdai feladatok ellátására.

Intézmény|

Felkérés

Az aktuális felkérések láthatóak az oldalon egészen addig a "Rendszergazda felkérések" mezőben, amíg a rendszergazda el nem fogadta vagy esetleg el nem utasította azt. A rendszergazda e-mail címe mellett látható a felkérés időpontja, illetve az, hogy hányszor küldtünk neki felkérést.

Sulinet Rendszergazda Menedzser

Általános Iskola

S7654@adminmail.sulinet.hu Kilépés

rendszergazda@test.sulinet.hu email címre a felkérés sikeresen elküldve.

Rendszergazdák

Jelenleg nincs intézményi rendszergazda.

Rendszergazda felkérések

+ Új felkérés

rendszergazda@test.sulinet.hu 2014. 04. 17. 1

Frissítés Torlés

A "Frissítés" gombra kattintva tudunk ismételt meghívást küldeni a rendszergazda számára. Lehetőségünk van több rendszergazda meghívására is. Ha a meghívott rendszergazda elfogadta az

intézmény felkérését, akkor láthatóvá válik a "Rendszergazdák" mezőnél.

Hozzáférési információk rendszergazdák részére

A belépéshez szükség lesz az intézmény által a Sulinet Rendszergazda Menedzser felületen keresztül küldött felkérésre, amely arra az e-mail címre lett elküldve, amelyet az intézmény a rendszergazda felkérésénél megadott. A levélben található hivatkozásra kattintva megnyíló oldalon meg kell adnunk az adatainkat, a név kitöltése kötelező. Ezen az oldalon határozhatunk a felkérés elfogadásáról vagy elutasításáról is.

Sulinet Rendszergazda Menedzser

Rendszergazdai felkérés

Emailcím, egyben felhasználói azonosító

Teljes név

Telefonszám

Fax

Ha elfogadtuk a felkérést, akkor a következő oldalon kapjuk meg a felülethez tartozó rendszergazdai jelszavunkat, amely módosítására, ismételt megjelenítésére nincs lehetőség. A jelszó ismeretében a Sulinet Rendszergazda Menedzser felületre a "Belépés rendszergazdáknak" gomb segítségével tudunk belépni. Felhasználói névként azt az e-mail címünket kell megadnunk, amelyre a felkérést kaptuk.

Elfelejtett jelszó esetén

A Belépés rendszergazdáknak oldalon található "Elfelejtett jelszó?" hivatkozásra kattintva a regisztrált e-mail cím megadásával van lehetőségünk egy új jelszó igénylésére. Ehhez a "Küldés" gombra kattintás után az e-mail címünkre érkező levél utasításait kell követnünk.

Sulinet Rendszergazda Menedzser

Efelejtett jelszó

Írja be az oldalon regisztrált email címét, és postafiókjába kiküldünk egy linket tartalmazó levelet, ahol új jelszót kap.

Email cím:

rendszergazda@test.sulinet.hu

Küldés

A rendszergazdai felületről

Belépés után azok az intézmények láthatóak, amelyek megbízást adtak a rendszergazdai feladatok ellátására. Itt lehetséges lemondani ezt a lehetőséget.

Sulinet Rendszergazda Menedzser

Intézmények

SulinetAdmin Dashboard

Nemecsek Ernő

Kilépés

Intézmények

Nemzeti Információs Infrastruktúra Fejlesztési Intézet

Lemondás

Lemondás mindenről

A fenti menüsávban a saját nevünkre kattintva lehetőség van a személyes adataink módosítására, valamint új jelszó generálására is.

Személyes adatok módosítása

Emailcím, egyben felhasználói azonosító

Teljes név

Telefonszám

Fax

Jelszó

SulinetAdmin Dashboard

A SulinetAdmin Dashboard a Sulinetben résztvevő intézmények számára nyújt egységes felületet, amelyen keresztül áttekinthetik a szolgáltatásaikat, azok állapotát; elvégezhetnek szolgáltatásokkal kapcsolatos módosításokat, továbbá lehetőség van új igénylés elküldésére is.

Elérhetőség

A SulinetAdmin Dashboard elérhetősége: <https://sulinetadmin.niif.hu>

A felületről

A felületre belépve egy összegző áttekintést láthatunk az intézmény szolgáltatásainak állapotáról, az intézmény adatairól, felhasználóiról, valamint a Sulinet Ügyfélszolgálaton leadott aktív bejelentések számáról. Részletes információk a bal oldali menün keresztül, valamint az egyes áttekintő dobozok alján található hivatkozásokon keresztül érhetők el. A felső menüsávban a regisztrált e-mail címre kattintva átugorhatunk a Sulinet Rendszergazda Menedzser rendszergazdai bejelentkező felületére.

Sulinet Admin Dashboard összegző oldal

Az intézmény nevére kattintva kiválaszthatunk egy másik intézményt, ha több helyen is rendszergazdai feladatot látunk el. A "Kijelentkezés" gomb magáért beszél, a bal felső sarokban található "SulinetAdmin Dashboard" feliratra kattintva mindig az összegző oldalra juthatunk.